

# PLANANALYSE

# TURN END



Djoeke Marres  
5333156  
Nikki Potze  
5575346

Faculteit Bouwkunde  
Tom Vooren  
1 november 2021



# INHOUDSOPGAVE

---

1. INTRODUCTIE	2
1.1 Huis	
1.2 Tuin	
2. SITUATIE	10
2.1 Huis	
2.2 Tuin	
3. GEBRUIK	20
3.1 Huis	
3.2 Tuin	
4. RUIMTE	29
4.1 Huis	
4.2 Tuin	
5. CONCLUSIE	36



# 1.1

## HUIS Nikki



Ter beeldvorming van het interieur van de woning volgt allereerst een schematische plattegrond van het huis 'Turn End'. Op de omliggende foto's is het interieur van de woning vanuit specifieke aanzichten afgebeeld.





Figuur 1 - Schematische weergave van één van de drie woningen behorende tot het Turn End complex, namelijk 'Turn End' (en de aanliggende studio). De pijlen markeren de plek vanuit waar de bijbehorende genummerde foto van het interieur vermoedelijk is genomen.

# Foto's van het huis gecategoriseerd

De verschillende foto's hebben betrekking tot verschillende aspecten van het huis en de tuin. De foto's zijn gesorteerd over drie categorieën; situatie, gebruik en ruimte, of er tussenin. De foto's zijn ingedeeld op basis van over welke categorie ze het meeste informatie verschaffen. Foto's ingedeeld bij 'Situatie' vertellen het meest over de ligging van het huis ten opzichte van de omgeving. Foto's onder de categorie 'Gebruik', geven de specifieke functionaliteit van de afgebeelde ruimte weer. De foto's ingedeeld onder 'Ruimte' verschaffen ons met informatie over de ruimtelijkheid van het afgebeelde deel van het complex. De foto's die tussen meerdere categorieën in liggen, verschaffen informatie over meerdere van de bovengenoemde aspecten.



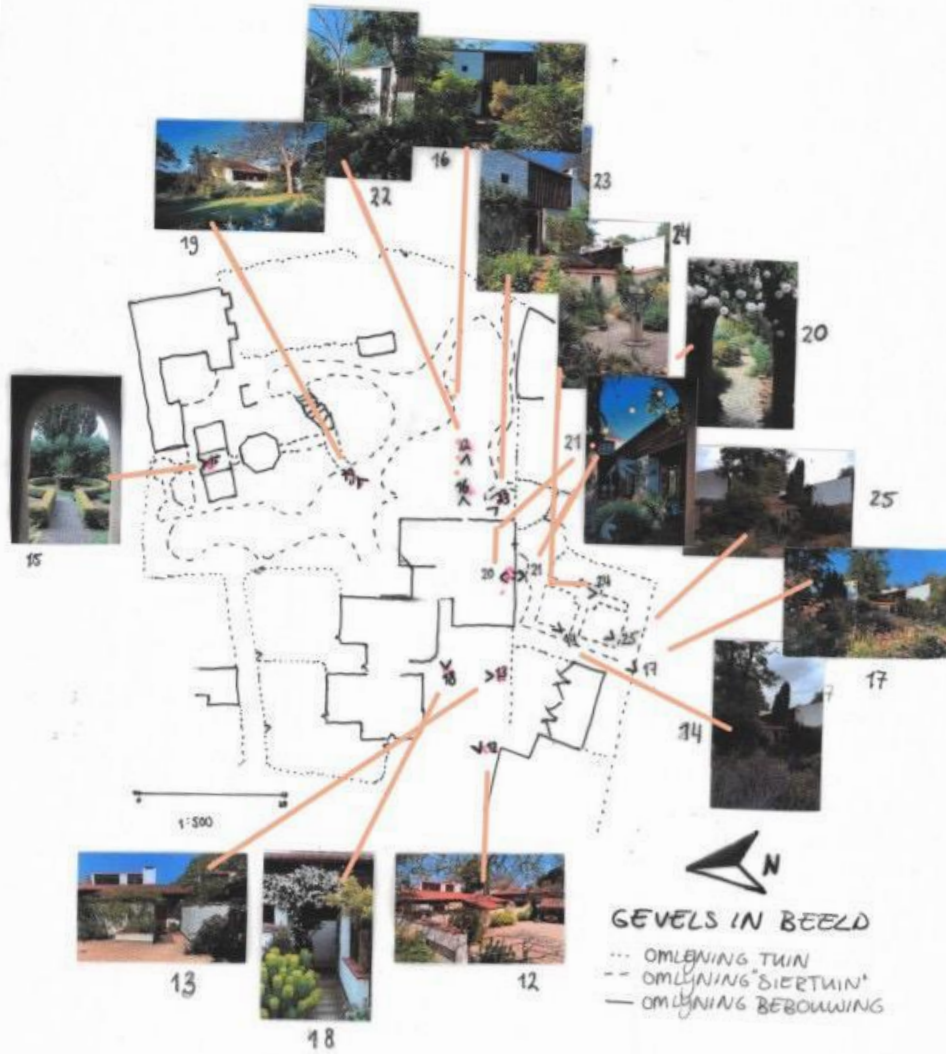
Figuur 2 - Gecategoriseerde foto's interieur 'Turn End'.

# 1.2

## TUIN Djoeke



Het Turn End complex bestaat uit drie huizen met elk een eigen tuin en eigen patio. Ook hier zal de focus vooral liggen op de tuinen van het huis Turn End, de grote achtertuin, de patio en de “no-mans tuin”. Om een idee te krijgen van de tuinen en het exterieur van de huizen zijn de gekregen foto’s op de juiste plek geplaatst op de plattegrond en is de kijkrichting hierbij aangegeven. Vanaf de foto’s zijn er lijnen getrokken naar de plaats om duidelijker aan te geven waar ze precies genomen zijn.



## Plattegrond en foto's van de tuin

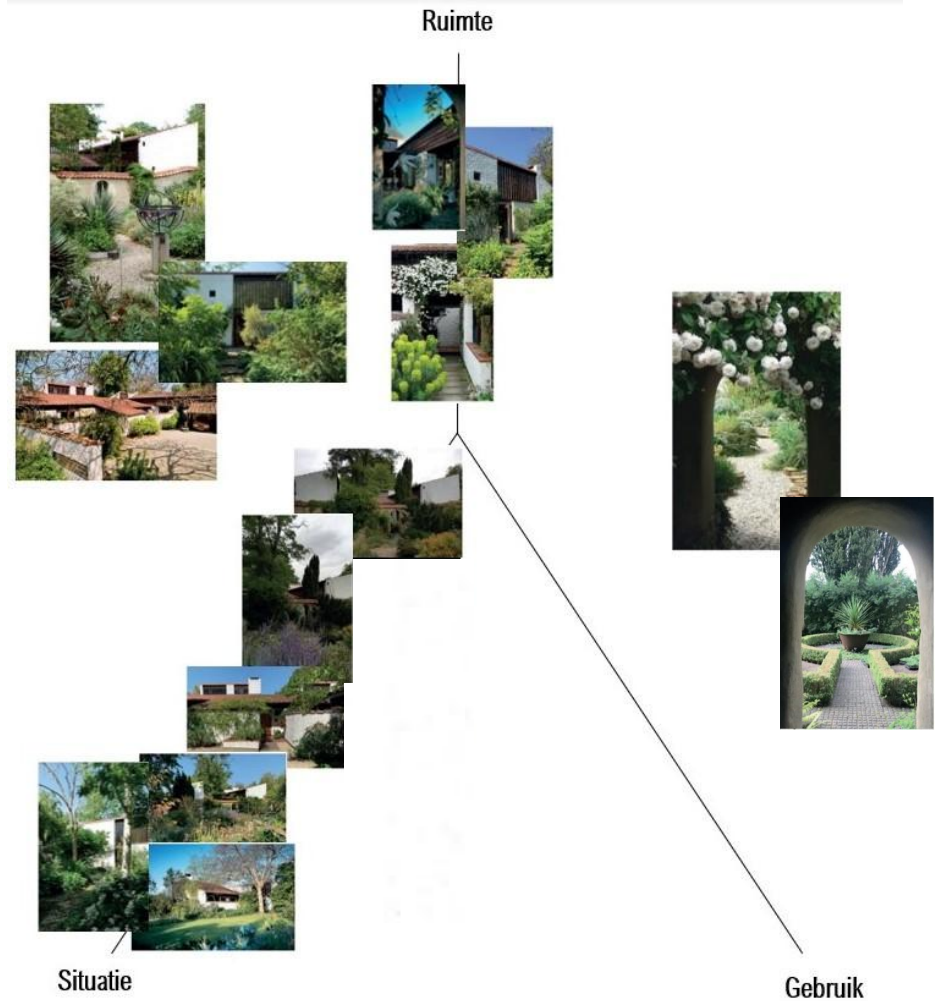
Om een idee te krijgen van de tuin en het exterieur van de huizen zijn de bijbehorende foto's op de juiste plek geplaatst op de plattegrond en is de kijkrichting hierbij aangegeven. Vanaf de foto's zijn er lijnen getrokken naar de plaats om duidelijker aan te geven waar ze precies genomen zijn.

Figuur 3 - Gevels en tuinen van Turn End geschematiseerd

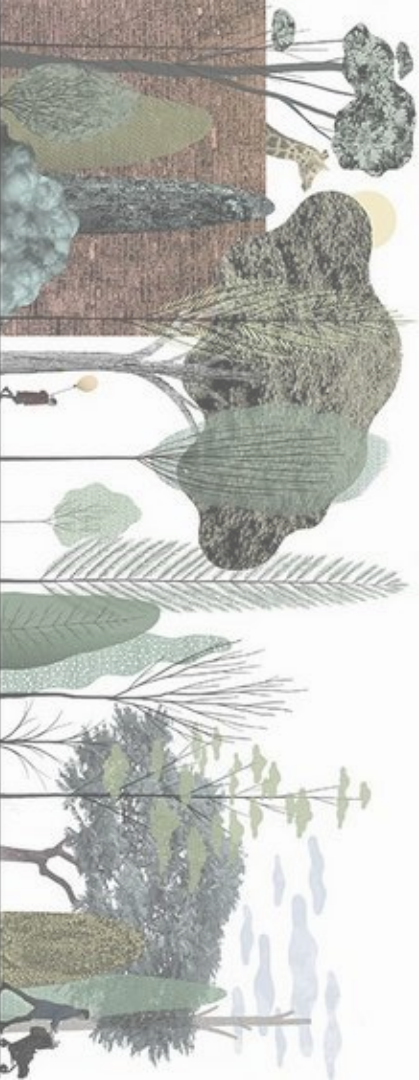


# Foto's van de tuin gecategoriseerd

De foto's van de tuin en het exterieur van het huis kunnen net als de foto's van het huis worden onderverdeeld in drie begrippen; situatie, gebruik en ruimte. De foto's gecategoriseerd bij situatie laten de context en de omgeving zien van het huis. Er wordt een beeld geschetst van hoe het terrein van het huis er precies uitziet. Foto's die onder ruimte vallen, geven een specifiek gedeelte van de tuin aan. In dit geval zijn dat de patio, entree en achteruitgang van Turn End. De foto's tussen ruimte-situatie en ruimte-gebruik zijn van toepassing op beide begrippen.



Figuur 4 - Gecategoriseerde foto's exterieur en tuin Turn End.



# 2.

---

## SITUATIE

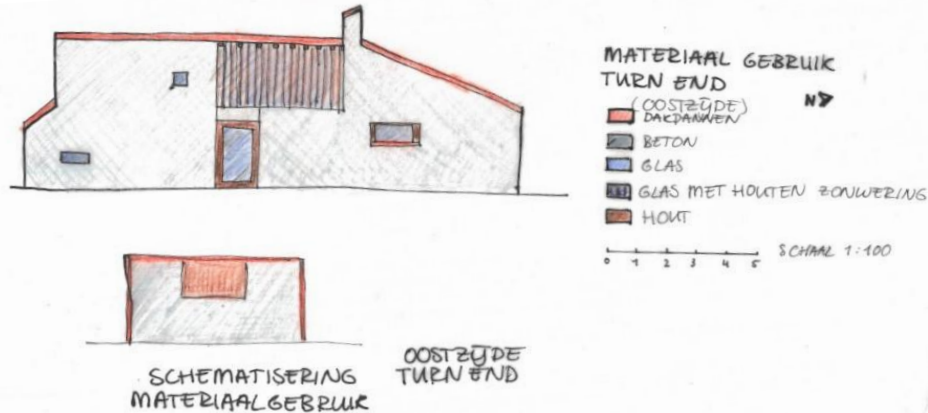
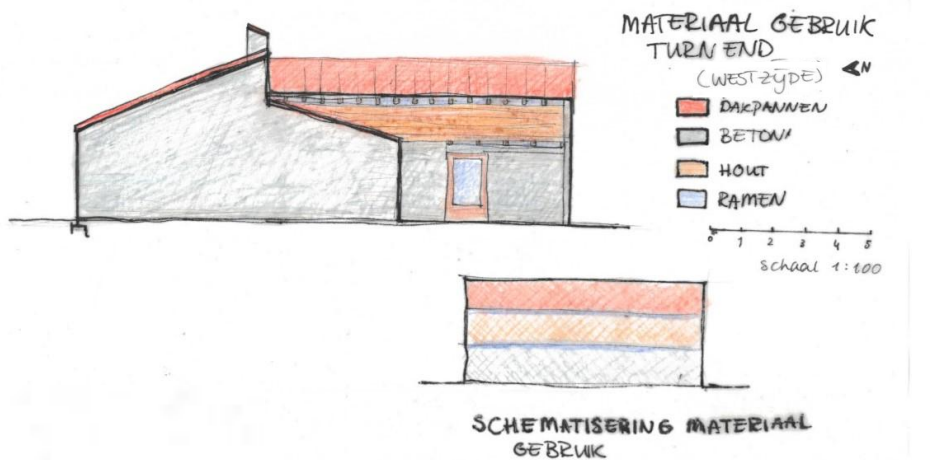
In dit hoofdstuk wordt de situatie rondom het Turn End complex bestudeerd. Binnen de architectuur omvat het begrip situatie de locatie met al haar natuurlijke- en ruimtelijke eigenschappen. Een analyse van de omgeving toont of er sprake is van het overnemen of juist negeren van de bestaande landschappelijke structuren.

# 2.1

## HUIS Djoeke

De situatie heeft op een huis natuurlijk veel invloed. Hierbij is het belangrijk wat de uitstraling van het huis moet worden. Of het moet wegvallen in de omgeving of juist moet opvallen. Door het huis Turn End natuurlijke tinten te geven valt het sneller weg in het begroeide landschap eromheen. Ook het schuine verloop van de daken draagt hieraan bij.





## Westzijde

Het huis bestaat uit wit geschilderde betonnen muren met houten delen en rode dakpannen. Aan de westzijde van Turn End is dit contrast goed te zien. De onderkant van het huis is wit/grijs door de betonnen muren. Daarboven zitten bruine houten panelen en tot slot wordt het geheel afgesloten door het rode dak. Tussen de drie lagen zitten stroken ramen die als het ware twee blauwe scheidingen vormen.

## Oostzijde

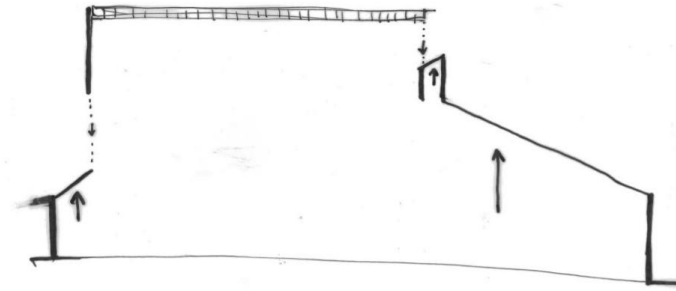
Ook de oostzijde maakt gebruik van deze vier dezelfde materialen. Echter is aan deze kant een groter vlak wit/grijs door de muren. Er zijn vijf glazen delen, een deur, drie kleine ramen en een groter raam aan de bovenkant bedekt door verticale houten panelen. Vanaf de buitenkant wordt dit hierdoor vooral een groot bruin oppervlak. Tot slot wordt het geheel omringd door de rode daken.

Door de natuurlijke kleuren van de terracotta daken en de houten panelen valt het huis van een afstand weg in het landschap en blendt het mooi met de bomen. De witte muren zorgen voor een rustige uitstraling wat meer opvalt wanneer men het huis nadert.

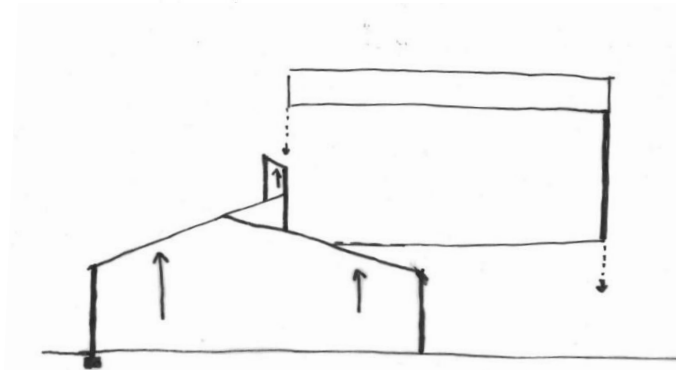
Figuur 5 - Materiaalgebruik Turn End, Oost- en Westzijde

# Omhoog komen versus neerdalen op het landschap

Het omliggende landschap is voornamelijk vlak maar voelt heuvelachtig aan door de verschillende hoogtes van de bomen. De daken van de huizen zijn schuin en voegt zich hierdoor op een bepaalde manier met de lijnen van het landschap. Door de schuine daken lijkt het daarnaast ook alsof het huis omhoog komt uit het landschap. Echter wanneer er vanuit een ander perspectief naar het huis gekeken wordt, lijkt het er juist op neer te dalen. Dit wordt veroorzaakt door de rechte delen van het huis die er op dat moment ontstaan.



SCHEMATISERING  
OMHOOG KOMEN/  
NEERDALEN  
TURN END  
OOSTZIJDE



SCHEMATISERING  
OMHOOG KOMEN/  
NEERDALEN  
TURN END  
WESTZIJDE

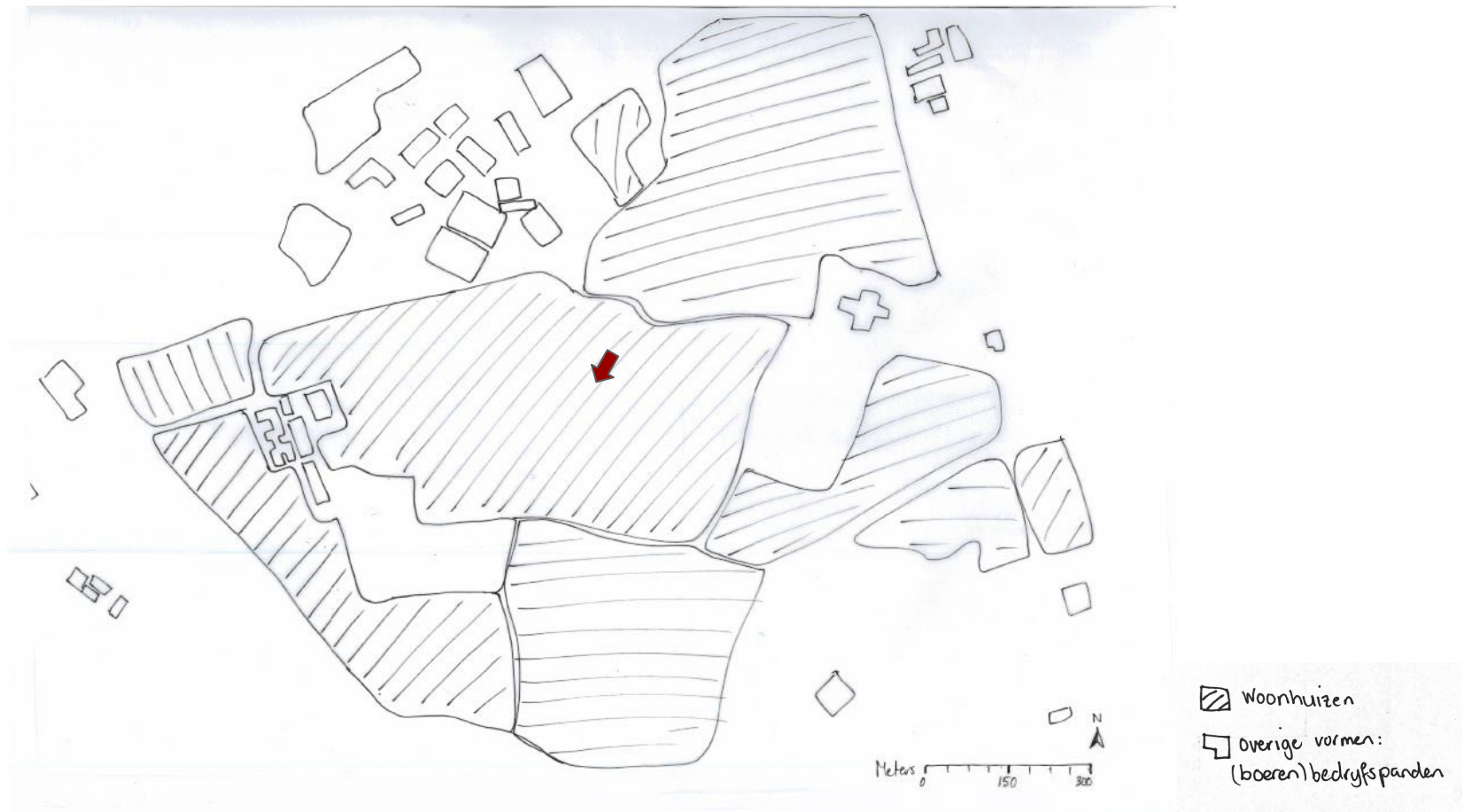
Figuur 6 - Omhoog komen / neerdalen Turn End geschematiseerd, Oost- en Westzijde

## 2.2

# TUIN Nikki

De volgende schetsen geven een schematische weergave van de omgeving van het Turn End complex. Te zien is het dorp Haddendam, waar Turn End is gesitueerd. De verschillende schetsen projecteren elk een andere ruimtelijke eigenschap van de situatie. Door middel van het herhaaldelijk selecteren en schematiseren van één van de ruimtelijke elementen van omgeving, zijn patronen makkelijker te herkennen. De gevonden patronen zijn vervolgens versimpeld weergegeven in een aantal diagrammen.





Figuur 7 - Bebouwing rondom het Turn End complex in Haddendam. In het dorp zijn veel huizen te vinden van soortgelijke status, deze zijn schematisch weergegeven. Naast woonhuizen zijn er ook een aantal (boeren) bedrijfspanden te zien.

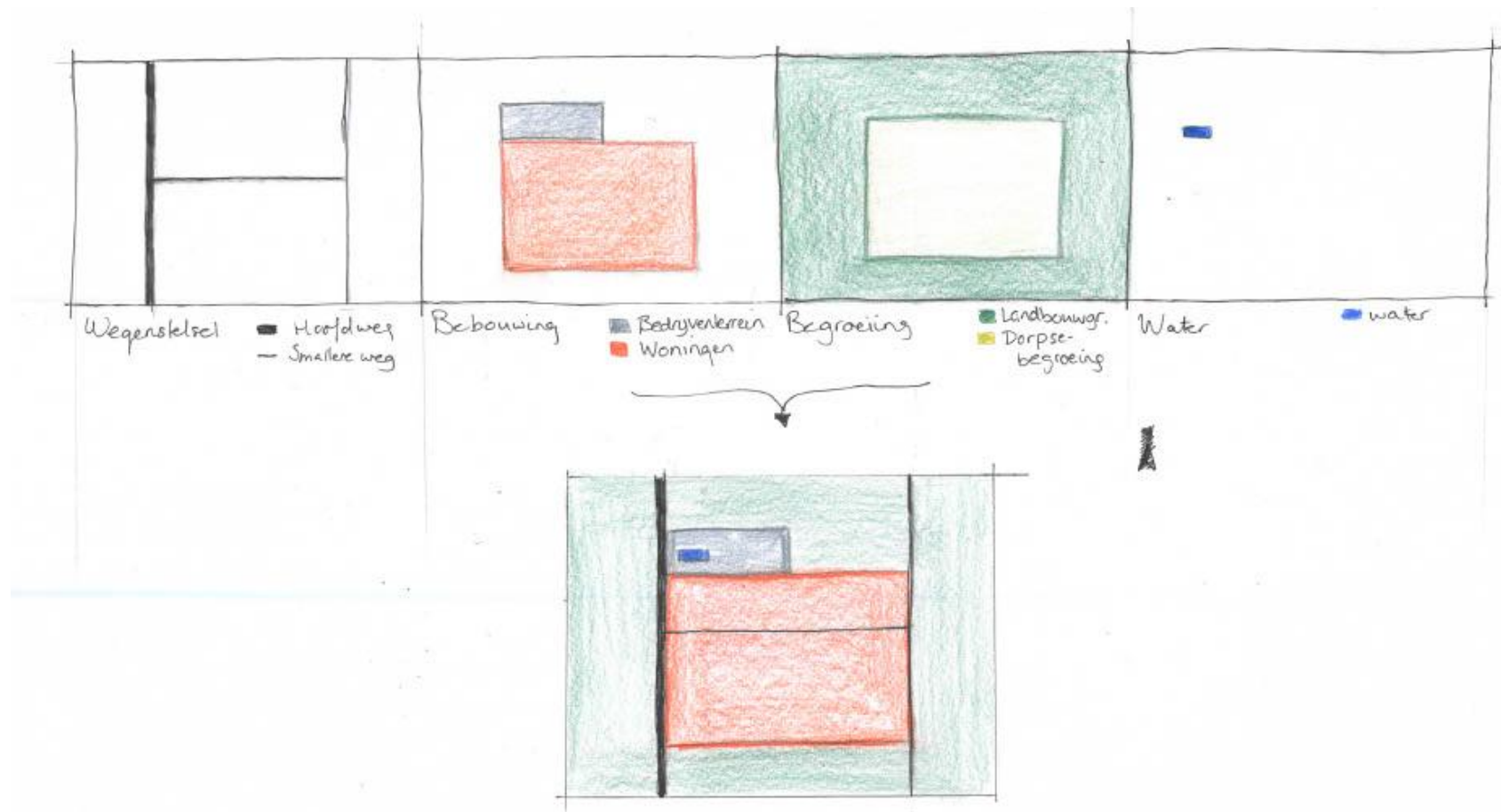


Figuur 8 - Het wegenstelsel rondom het Turn End complex in Haddendam. In het dorp is zijn een aantal doorgaande wegen te vinden, naast veel straten die de huizen met elkaar verbinden.





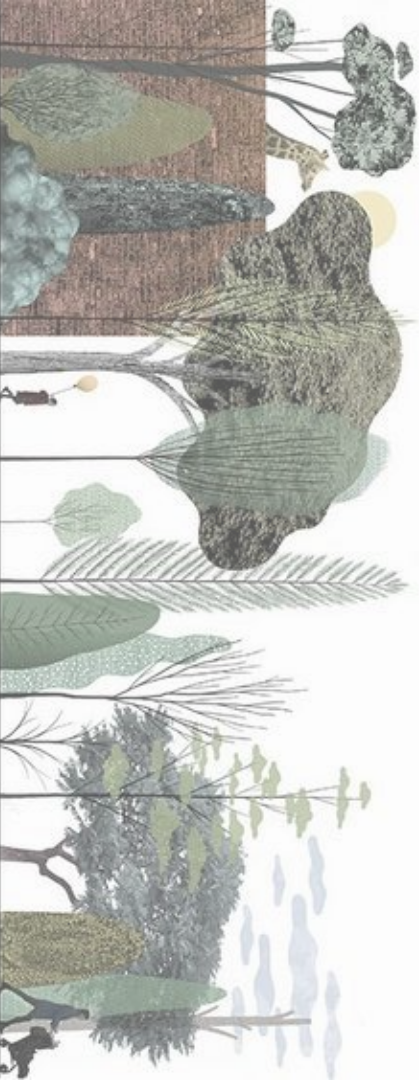
Figuur 9 - De begroeiing rondom het Turn End complex in Haddendam. In het dorp is voornamelijk groen in de vorm van bomen en veldjes te vinden, rondom het dorp is groen te vinden in de vorm van landbouwgrond.



Figuur 10 - Diagrammen met versimpelde weergave van de verschillende geïnspecteerde ruimtelijke elementen rondom het Turn End complex te Haddendam.



Het Turn End complex is bijna niet terug te vinden op de schaal 1:500 kaart van het dorp Haddendam. De tuin van het complex is dichtbegroeid met bomen en struiken, wat kenmerkend is voor de rest van het dorp. Turn End ligt enigszins verstopt tussen deze begroeiing, het complex heeft echter wel een veel ruimere tuin dan de gemiddelde woonhuizen in het dorp en is wat betreft haar ruimtelijkheid wel uniek. De tuin van het complex behoudt organische vormen en een natuurlijke uitstraling, het staat niet af van de omgeving. De woningen zijn relatief laag en lijken eerder deel uit te maken van de grond dan er boven te zweven. Het hout gebruik en de rode dakpannen die al vanaf ooghoogte te zien zijn, maken dat de huizen goed in de omgeving infiltreren. De witte muren, deels bedekt door begroeiing, nemen de kleur van het omliggende grind over, waardoor het complex wederom de omgeving omarmd. Er is dan ook duidelijk sprake van overname van de bestaande landschappelijke structuren.



# 3.

---

## GEBRUIK

Dit hoofdstuk biedt een verdieping in het gebruik van zowel het huis als de tuinen van Turn End. Onder gebruik wordt de functie van een ruimte verstaan. Bij de huizen wordt dit begrip onderverdeeld in de bediende en dienende ruimtes, gesloten en doorgaande ruimtes en de invloed van de zon. De analyse van de tuinen geeft het gebruik weer op basis van de functies, otium en negotium, de invloed van de zon en de mate van privacy.

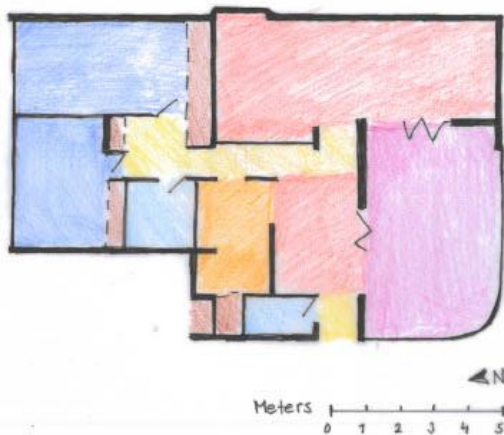
# 3.1

## HUIS Nikki

In de volgende tekeningen is het gebruik van het Turn End complex afgebeeld. De plattegronden van de drie woningen van het complex zijn schematisch weergegeven en de functies van de desbetreffende ruimtes zijn aangeduid door middel van kleurcodes. Opvallend is dat elk van de drie woningen een zeer overeenkomende plattegrond en indeling van de ruimte kent, ook de ligging is hetzelfde. Om deze reden zijn de drie woningen uiteindelijk samengevat in één diagram. Dit diagram geeft een versimpelde weergave van verschillende eigenschappen van de ruimtes.



The Turn











Middle Turn



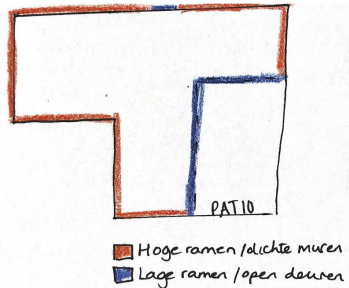
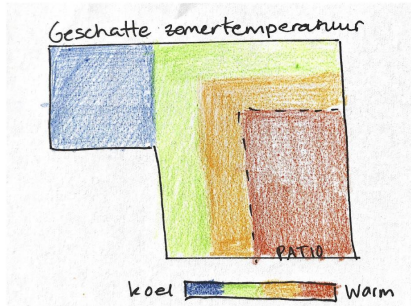
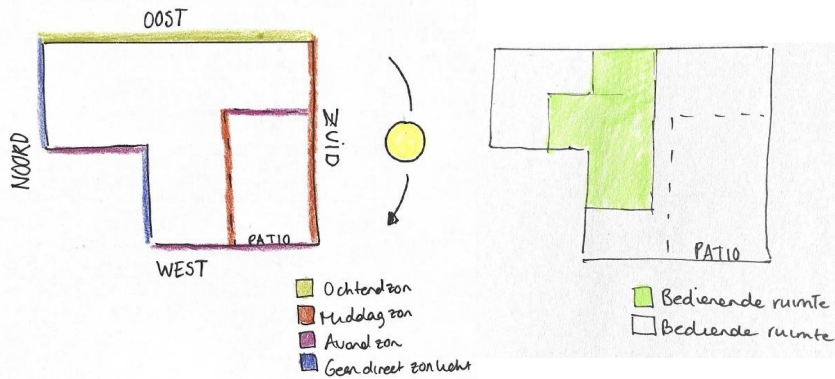
TURN END



- |   |  |
|---|--|
|  Slapen          |  verkeersruimte |
|  Wonen           |  Berging        |
|  koken           |  werkruimte     |
|  Balkon / terras |  Sanitair       |

Figuur 10 - Plattegronden van de drie woningen behorende tot het Turn End complex, gebruik van de ruimtes gerangschikt door middel van kleurcodes.

In essentie kunnen de huizen worden opgedeeld in twee delen: een 'gesloten' deel met privé ruimtes (links: werkruimtes, slaapkamers, badkamer, etc), en een 'open' gedeelte met ruimtes die niet streng van elkaar gescheiden zijn, deze doorgaande ruimtes worden gebruikt voor gezamenlijke doeleinden (rechts: woonkamer, eetgedeelte, keuken, etc).



Figuur 11 - Schematische weergaven van verschillende eigenschappen van de woning 'Turn End'.

Opvallend, en tegelijkertijd voordehandliggend, is dat alle gesloten kamers zich aan de noordelijke kant van het complex bevinden, en de open ruimtes aan de zuidelijke kant. De slaap en werkruimtes hebben zo geen direct zonlicht en blijven redelijk koel op warme dagen. Op het zuiden ligt de patio, waar men van de zon kan genieten, met grote schuifdeuren naar het eetgedeelte, de open keuken en een kamer met ligbed.

De bedienende ruimtes zijn in het midden gepositioneerd, zij ontvangen geen direct zonlicht en zijn daarom ook op warme dagen goed te gebruiken. De bedienende ruimtes bevinden zich aan de zuidkant én de noordkant. De woonkamer is in dit geval ook als bedienende ruimte gekozen, omdat de bank en haard ingebouwd zijn. Door de bedienende ruimtes centraal te plaatsen, is er nooit overlast van zonlicht, maar vormen ze wel het middelpunt van de woning. Door de bedienende ruimtes aan de koele én warmere kant van het huis te plaatsen, laat de architect ruimte over voor eigen invulling. Voordehandliggend is het plaatsen van de slaapkamers aan de noordzijde van het huis in tegenstelling tot de woonkamer aan het zuiden, maar er is ruimte voor eigen voorkeuren. Het onderscheid tussen bedienende en bedienende ruimte heeft dus zeker een rol gespeeld in het ontwerp.

## 3.2

# TUIN

Djoeke

In de landschapsarchitectuur wordt met betrekking op gebruik vaak gesproken over otium en negotium. Otium betreft dan de culturele aspecten van de natuur en de ontspanning. Onder negotium worden de zakelijke en productieve aspecten verstaan. Ook bij de tuin van Turn End wordt hierin onderscheid gemaakt. De volgende tekeningen lichten het gebruik van de tuin toe. Hierbij wordt er gekeken naar de indeling zelf, het verschil in otium en negotium, de hoeveelheid zon en de invloed van de tuinen op de privacy.



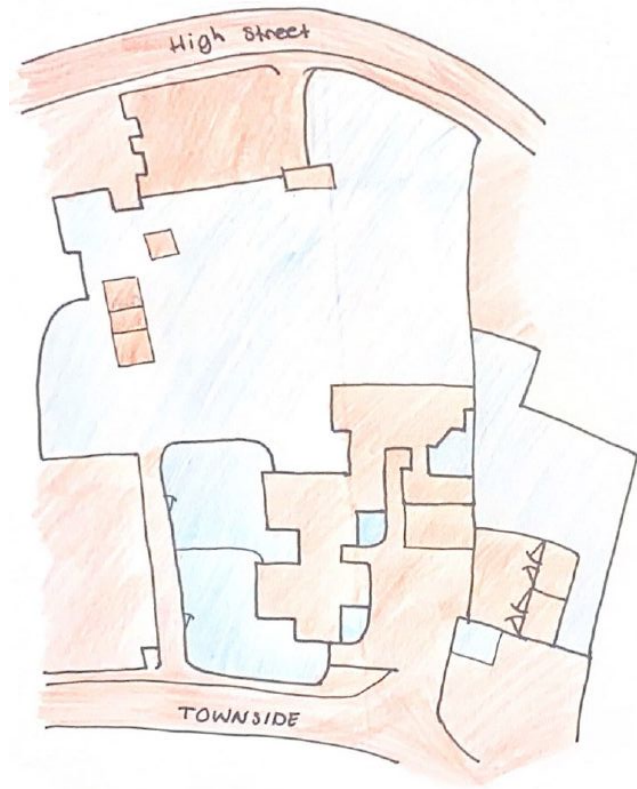


## Gebruik van de tuinen

De grote achtertuin van Turn End wordt niet alleen door de bewoners zelf gebruikt maar ook door bezoekers tijdens allerlei evenementen en workshops. Dit zijn dan bijvoorbeeld fotografie of design cursussen of simpelweg een mogelijkheid om door de tuin te wandelen. Zowel het otium als het negotium wordt hiermee gevoed. De tuin heeft veel verschillende gedeelten. Er zijn delen waar de begroeiing losgelaten wordt, en andere delen waar deze weer heel zorgvuldig is geplaatst. Op een relatief klein oppervlak wordt zo de illusie gecreëerd dat de tuin eigenlijk groter is dan deze in werkelijkheid is. De achtertuin is eigenlijk een grote siertuin. Aangezien de tuin ook toegankelijk is voor bezoekers, is dit niet geheel privégroen. De patio's en twee kleinere tuinen worden wel beschouwd als privégroen, omdat deze echt alleen voor de bewoners zijn. Het steegje aan de linkerkant is wel benoemd tot openbaar groen, omdat dit door alle bewoners en bezoekers gebruikt wordt.



Figuur 12 - Gebruik van de tuinen aangegeven op de plattegrond



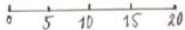
OTIUM VS NEGOTIUM  
TUINEN

■ OTIUM

■ NEGOTIUM



SCHAAL 1:500



Figuur 13: Otium versus negotium terrein Turn End

# Otium versus Negotium

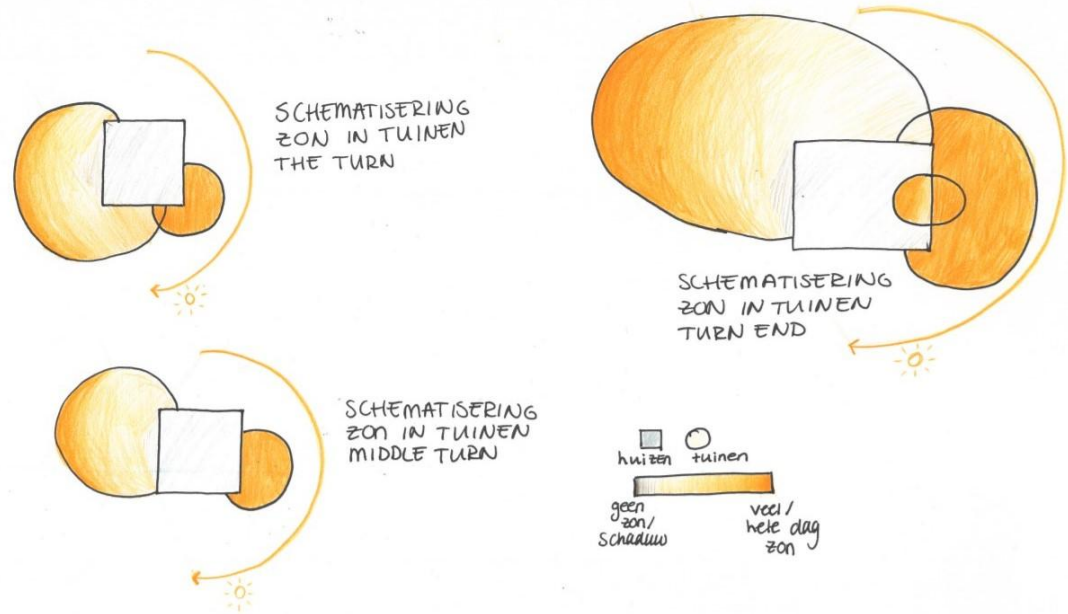
Naast de functies kan het terrein ook onderverdeeld worden in otium en negotium. Otium geeft hier dan de siertuinen en patio's aan. Negotium betreft slechts de bebouwing, tuinhuisjes, verkeersruimtes en de twee straten.



# Hoeveelheid zon in de tuinen

Daarnaast zijn er zowel zonnige als schaduwplekken gecreëerd. De zon gaat van het oosten naar het westen over het zuiden. Hierdoor is er voor het grootste gedeelte van de dag zon in de tuin. De schematisering laat per huis zien hoeveel zon de tuin krijgt. Heel donker oranje is hierbij veel en dus bijna de hele dag zon. Heel licht oranje/grijs betekent dat er geen zon en dus voornamelijk schaduw is in dat gebied. Bij de grote achtertuin is te zien dat er in het noorden de meeste zon komt. Hier is de "office garden" met een klein vijvertje en de mogelijkheid om te zitten. Een deel hiervan is volledig in de zon en de rest wordt afgeschermd door middel van begroeiing. Zo wordt er gespeeld met licht en schaduw.

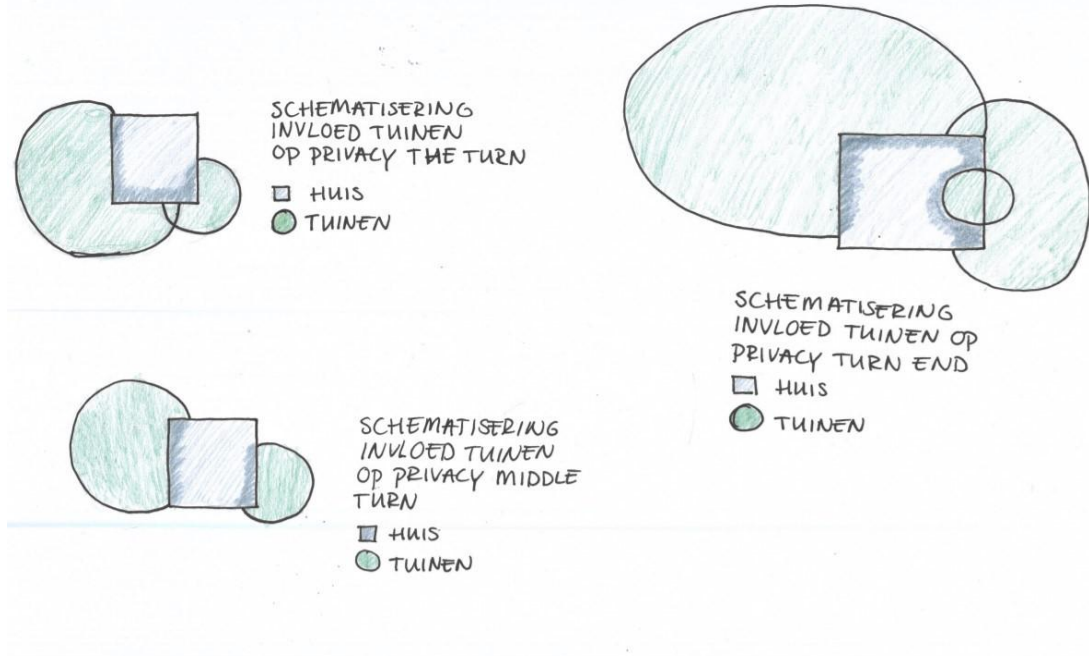
Een ander heel zonnig stuk van de tuin is de tuin op het zuiden, de "no-mans tuin". Hier is een siertuin aangelegd perfect om op een zonnige dag doorheen te wandelen.



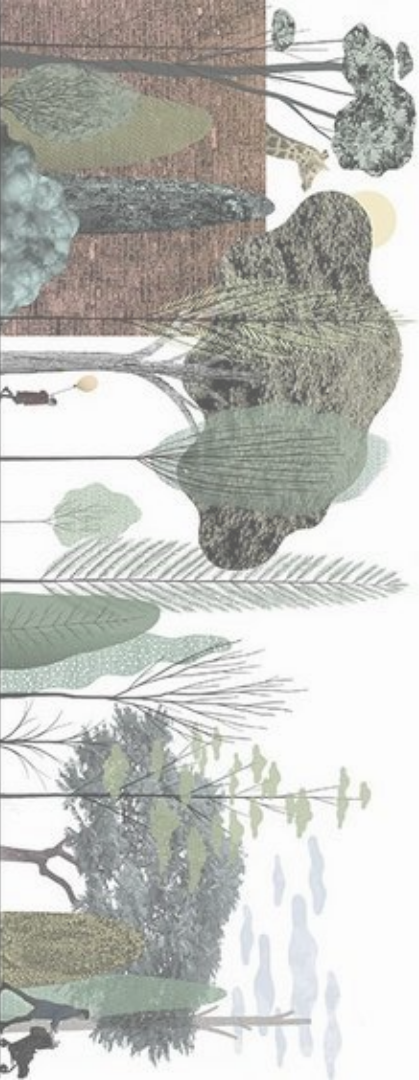
Figuur 14: Schematisering van de hoeveelheid zon in de tuinen

# Invloed van de tuinen op de privacy

De tuinen hebben ook invloed op de privacy van het huis. De huizen zijn erg afgeschermd en hebben weinig doorkijk van buitenaf door de ligging van de tuinen. De schematisering laat dit goed zien. Elk huis is voor het grootste deel omringd door de tuinen en patio's. In de grote tuin van Turn End is er rond de achterdeur meer begroeiing geplaatst om zo te zorgen voor extra beschutting.



Figuur 15: Schematisering van de invloed van de tuinen op de privacy in de huizen.



# 4.

---

# RUIMTE

Het volgende hoofdstuk geeft de analyse weer van de ruimtelijkheid van het Turn End complex. Er wordt gekeken naar de sfeer en uitstraling van het terrein en het 'Turn End' huis, met behulp van verschillende schetsen en perspectieven. Hierbij ligt de nadruk op doorgaande of gesloten ruimtes en de verbinding tussen binnen en buiten.

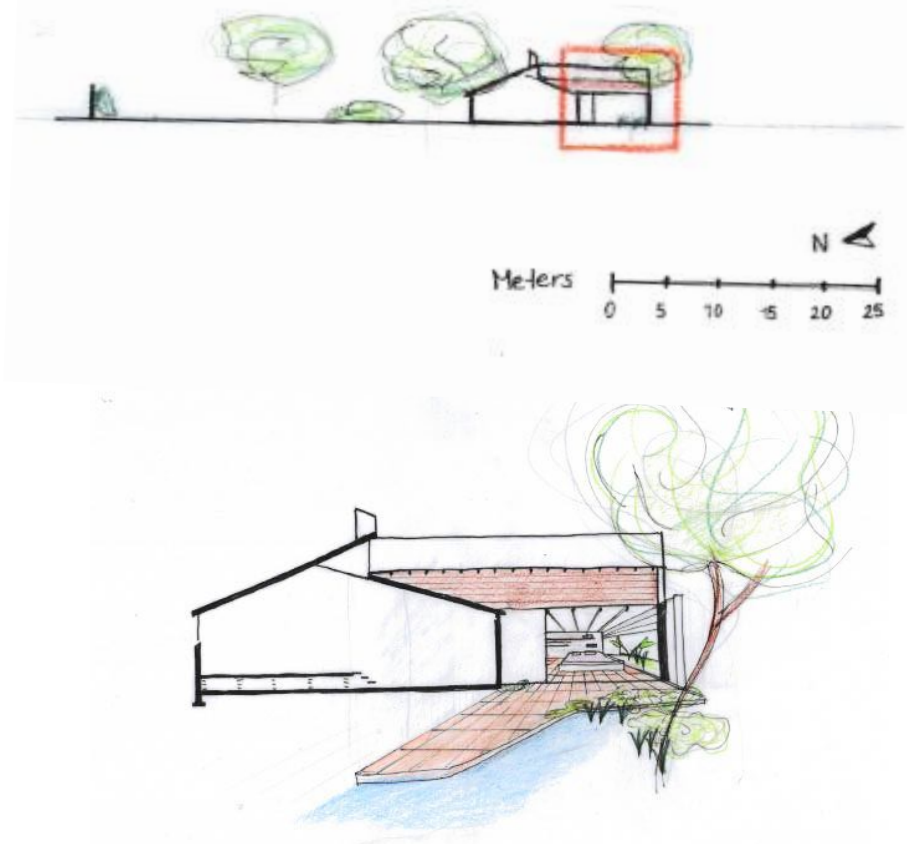
# 4.1

## HUIS Nikki

De volgende pagina toont een doorsnede over huis en tuin op schaal 1:500, specifiek het 'Turn End' huis. De doorsnede is gekozen omdat deze het interessante samenspel van binnen en buitenruimte op het patio omvat. Elk van de drie huizen heeft een privé buitenruimte, of patio, maar het specifiek het 'Turn End' huis staat daarnaast ook in direct contact met de ruime tuin. De gekozen doorsnede laat de overgang met deze tuin én de patio zien. De overgang met de patio is de meest interessante, dit omdat de binnen en buiten hier in elkaar overlopen. De tegelvloer in de keuken en woonruimte is dan ook letterlijk doorgetrokken naar buiten.



De scheiding tussen patio en huis bestaat uit glazen schuifdeuren die volledig geopend kunnen worden. Rechts naast het bed is een stukje begroeiing naar binnen gehaald, wat het onderscheid tussen binnen en buiten nog vager maakt. Waar de tegels ophouden bevinden zich een vijver, begroeiing en een boom. Opvallend is het contrast tussen de open relatie van het huis met de patio en de omsloten relatie van de linkerzijde van het huis en de tuin. Aan de linkerzijde zijn de binnenruimtes vrijwel geheel afgesloten van de tuin, er bevinden zich slechts enkele ramen waardoor men naar buiten kan kijken. Dit in tegenstelling tot de verbinding van het huis met de patio, waar het thema overduidelijk doorgaand is. De patio zelf, echter, verhoudt zich als omsloten tot de rest van de tuin. Er is dus een omsloten relatie met de doorgaande tuin, en een doorgaande relatie met de omsloten patio, wat duidt op een nauwkeurige zoektocht naar privacy.



Figuur 16 - Bovenste: een doorsnede over huis en tuin van het Turn End complex. Onderste: de overgang tussen huis 'Turn End' en haar patio, ingezoomd beeld vanuit het rode kader.

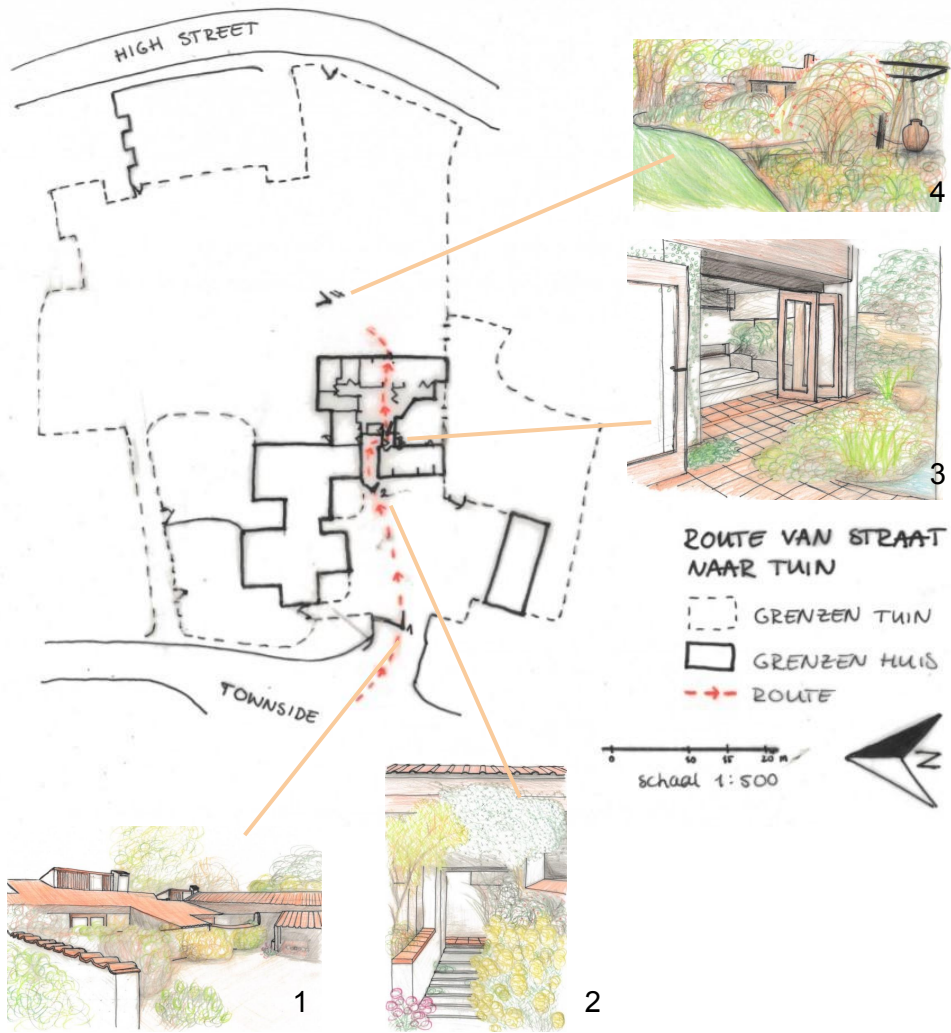
# 4.1

## TUIN Djoeke

De ruimtelijke aspecten van de tuinen en het exterieur van Turn End worden getoond aan de hand van een route door het huis, vanaf de straat naar de achtertuin. Hierbij wordt er gekeken naar de open- en geslotenheid van de tuinen. Hierin wordt het onderscheid gemaakt door de omheining. Wanneer de ruimte door een heg, begroeiing en muur wordt omheind, wordt dit gezien als een omsloten ruimte. Een open ruimte is een ruimte die uitzicht heeft op de horizon en (bijna) geen begrenzing kent.







## Route vanaf de straat naar de tuin

Het terrein is vanaf de straat op meerdere manieren toegankelijk, de hoofdingang aan Townside, een ingang wat lijkt op een steegje ook aan Townside en een ingang voor bezoekers aan High Street. De bewoners van Turn End betreden het huis via de hoofdingang. Vanaf daar is er maar een manier om het huis binnen te gaan en naar de tuin te lopen. Deze route is getekend in de schets hiernaast. Daarnaast zijn er onderweg 4 punten aangegeven en vervolgens getekend in Centraal perspectieven om een beeld te geven van de landschappelijke aspecten rondom het huis.

Figuur 17: Route door Turn End vanaf Townside naar de tuin

# Centraal perspectief I: Voorkant huizen

Het eerste perspectief laat het terrein zien wanneer men aankomt. Hierop staan de drie huizen en is er een beeld geschetst van de begroeiing. Doordat het overal is omringd door muren of beplanting is hier sprake van omsluiting.



Figuur 18: Centraal perspectief I - Voorkant huizen



Figuur 19: Centraal perspectief II - Ingang Turn End

# Centraal perspectief II: Ingang Turn End

Het tweede perspectief zoomt hier iets meer op in en laat de ingang zien van Turn End. Ook hier is er geen opening naar de horizon en gaat het dus om omsluiting.



Figuur 20: Centraal perspectief III - Patio

## Centraal perspectief III: Patio

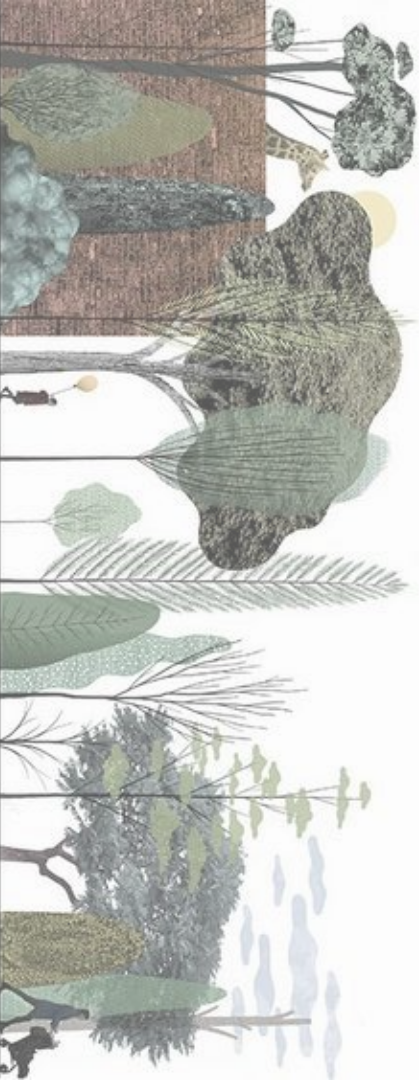
Vervolgens wordt het huis betreden en wordt in het derde perspectief de patio van het huis geschetst. Te zien zijn de openslaande deuren naar de slaapkamer, de muur die de patio scheidt van de “no-mans tuin” en de begroeiing. De patio is volledig afgesloten van de buitenwereld en dus is ook hier weer sprake van omsluiting.

## Centraal perspectief IV: Achtertuin

Dan wordt de route vervolgt naar het midden van de achtertuin. Het centraal perspectief kijkt uit op de schuurtjes met aan de rechterkant de “madeliefjestuin”. In deze schets zou er zowel sprake kunnen zijn van omsluiting als van een opening naar de horizon. De tuin is omheind door muren, heggen en bomen. Hierdoor zou gezegd kunnen worden dat er slechts sprake van een omsluiting is. Echter is de tuin erg groot met paden en andere tuinen die doorlopen achter hetgeen wat je ziet. Dit is niet zozeer een opening naar de horizon aangezien je niet zo ver als de horizon kan kijken, maar een perfecte omsluiting is het dus ook niet.



Figuur 21: Centraal perspectief IV - Achtertuin

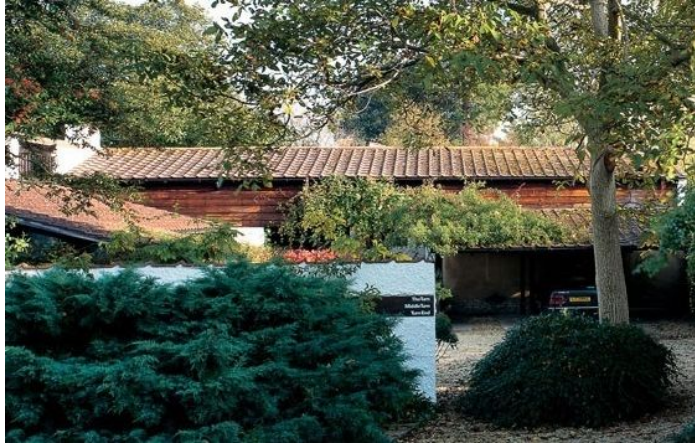


# 5.

---

## CONCLUSIE

Op basis van de voorgaande analyses kunnen er conclusies getrokken worden over de intenties van de ontwerpers en de gebruikte middelen om deze te bereiken. Er wordt gekeken naar de relatie tussen de huizen, de tuinen en de rest van het landschap, en het verband tussen de situatie, het gebruik en de ruimte. Deze conclusies zullen in het volgende hoofdstuk worden toegelicht.



Centraal in het ontwerp van het Turn End complex in Haddendam, staat het samenspel tussen het huis en de omgeving. Door middel van een vrij simpele constructie wordt een uniek buitenleven gevoel gecreëerd. De sfeervolle woning is op een bescheiden en subtiële manier onderdeel gemaakt van het landschap. De schuine daken en hoogteverschillen doen natuurlijk lijken en de hoogte laat zicht op de dakpannen toe, die met hun terra kleur de natuurlijke oorsprong van het geheel versterken. De woning is modern, maar de gegronde, eigenschappen van het meubilair (bank, haard, oven), ingekapseld door betonnen muren (die evengoed de verbinding met de buitenlucht vormen) geven het geheel een soort primitieve look. Het vele hout gebruik doelt wederom op de verbinding met het organische en bevestigt het natuurlijke karakter van het geheel.



De houten zonwering die permanent over de ramen strekt draagt hier ook aan bij, het verstopt het kunstmatige van het glas, en zorgt voor gematigde, natuurlijke lichtinval. Alsof het licht tussen de bomen door schijnt. Binnenshuis is er sterk contrast tussen de gesloten slaap- en werkkamers en de doorgaande ruimte die de keuken en het woongedeelte vormt. Opvallend is ook het bed dat centraal en open in dit woongedeelte ligt. Vanuit dit bed is de patio en het binnen-buiten leven op een bijzondere manier te beleven. Het bed lijkt te wijzen naar een huis waar relaxen centraal staat, het genieten van de buitenlucht en het één zijn met de natuur.





Opvallend is de secundair geplaatste focus op de relatie tussen het huis en de achterliggende tuin. Vanaf de woonruimte is de tuin vrijwel niet te bewonderen, er is slechts één brede glazen deur die tuin en huis verbindt, in tegenstelling tot de patio die in zijn geheel betrokken is bij de woning.

Het huis en de tuin zijn op afspraak open voor bezoekers. Daarnaast worden er in de grote achtertuin evenementen georganiseerd en workshops gegeven. Dit kan een reden zijn voor de recessieve verbinding tussen het huis en de tuin. Door zo min mogelijk (lage) ramen en deuren aan de aanliggende zijde van het huis te plaatsen, wordt er meer privacy gecreëerd.

